
Obsah

Obsah	Strana 1
Číslo položek	Strana 2
Připojení ovládání/přihlášení	Strana 3-4
Reset ovládání	Strana 5
Získání ID (číslo senzoru 1-4)	Strana 6
Výměna senzoru	Strana 7
Zesilovač signálu (opakovač)	Strana 8

Bezdrátové ovládání RF je použitelné pouze u zařízení Flair (NL a EU) od verze softwaru:

S2 -> Version S2.01.24 nebo výše
S3 -> Version S3.01.03 nebo výše

Číslo položek

USB vysílač: 532714



Bezdrátový ovladač: 532711



Bezdrátový senzor CO₂: 532712



Bezdrátový senzor vlhkosti: 532713



Bezdrátový ovladač se
zabudovaným senzorem CO₂
532727



Bezdrátový ovladač se
zabudovaným senzorem
vlhkosti: 532728



Zesilovač signálu: 532715



Contol connection / login

- Připojte USB vysílač/přijímač k zařízení.
- Ujistěte se, že jsou senzory a/nebo spínač napájeny. To lze zajistit bateriemi nebo kabelem 230V pomocí níže zobrazeného adaptéru. Senzory CO2 jsou vždy napájeny kabelem.



- Stiskněte tlačítko na vysílači/přijímači USB na déle jak 3 sekundy ale méně než 10 sekund. Zelená LED dioda na vysílači/přijímači bude nepřetržitě blikat (1x za sekundu). Nyní je vysílač/přijímač v režimu přihlášení.

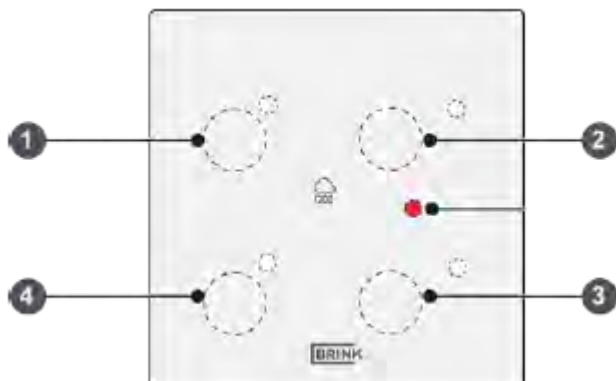


- Nyní například zapomocí kancelářské sponky na snímači/spínači stiskněte tlačítko v dolní části na dobu delší než 3 sekundy a kratší než 10 sekund.



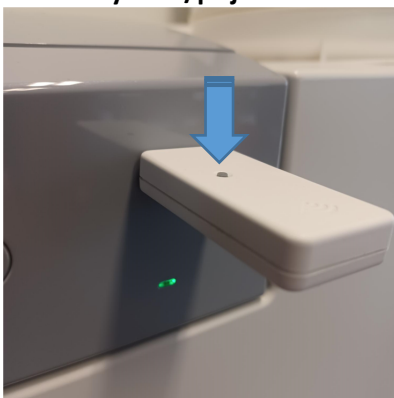
Všechny LED kontrolky na senzorech blikají, přijímají-li senzory napětí. U čidla vlhkosti a polohového spínače blikají LED diody po dobu 5 minut. Po 5 minutách můžete stisknout čidlo vlhkosti a LED diody začnou opět blikat. Blikání znamená, že čidla ještě nejsou zaregistrována.

- Na senzoru bliká několik LED diod v pořadí směru hodinových ručiček, přičemž stisknutím stisknutím 1 získáte číslo senzoru (ID). Níže vidíte, která LED dioda udává jaké číslo.



- Senzor je nyní zaregistrován.

- Opakováním předchozích kroků můžete přihlásit více snímačů, je-li USB v režimu přihlášení. Senzor CO2/RH s funkcí spínače se považuje za senzor CO2/RH, nikoli za spínač.
- Drátový senzor vlhkosti nemá ID.
- Poznámka: Přihlásit lze maximálně 4 čidla CO2, 4 čidla vlhkosti a 4 spínače. Všechny mohou být přihlášeny pod ID 1 až 4. Dejte pozor aby jste nikdy nezvolili stejné číslo pro stejný typ čidel.
- USB vysílač/přijímač lze z přihlašovacího režimu vyřadit jedním krátkým stisknutím tlačítka na USB vysílači/přijímači.



Na displeji přístroje Flair v informační nabídce lze vyčíst 4 hodnoty ze snímače CO2. U čidla vlhkosti je v uživatelském rozhraní viditelný pouze senzor s nejvyšší hodnotou.

V parametrech systému Flair bude nutné aktivovat čidlo CO2 na přihlášeném čidle CO2 nebo čidle CO2 s přepínačem.
Senzor vlhkosti musí být v parametrech zařízení Flair aktivován u přihlášeného senzoru relativní vlhkosti nebo senzoru relativní vlhkosti s přepínačem.

Reset ovládání

USB vysílač/přijímač , senzory a spínače lze resetovat podržením tlačítka například kancelářskou sponkou po dobu delší než 20 sekund. Viz fotografie níže.



- Každý senzor/spínač lze resetovat na výchozí tovární nastavení. V USB vysílači/přijímači zůstává uloženo pouze ID (přihlašovací číslo).
- Chcete-li senzoru/spínači přidělit jiné ID, je třeba resetovat také USB vysílač/přijímač. Poté lze komponenty (znovu) zaregistrovat pod požadovaným číslem. Poté je třeba resetovat a přihlásit všechny snímače. Jak je popsáno od strany 3.

Získání ID

Podržením tlačítka na vysílači/přijímači USB po dobu delší než 10 sekund, ale kratší než 20 sekund, si vyžádáte ID od registrovaných senzorů/spínačů.

Kontrolka LED na vysílači/přijímači USB se nyní rozsvítí každé 3 sekundy.

Na senzorech/spínačích se nyní krátce rozsvítí LED odpovídající ID.

Senzory CO2 přenášejí tyto informace každých 5 sekund.

Senzory relativní vlhkosti napájené bateriemi poskytují tyto informace každých 10 minut. Důvodem je úspora baterie. Kliknutím na symbol RH odešle senzor dříve ID.

Bezdrátové spínače poskytují ID po stisku náhodného tlačítka ovládání každých 5 sekund.

Výměna senzoru

Pokud dojde k poruše čidla (čidlo CO2 nebo čidlo relativní vlhkosti), lze jej vyměnit.

K tomu je třeba nejprve zjistit ID vadného čidla.

Nový senzor pak lze zaregistrovat pod stávajícím ID a nahradit jím starý senzor.

Zesilovač signálu (*opakovač*)

Zkontrolujte, zda je zesilovač signálu potřeba:

Pokud je senzor nebo spínač mimo dosah vysílače/přijímače USB, na ovládacím prvku nebo snímači se zobrazí červená LED dioda.

- Vyjměte USB vysílač/přijímač z jednotky Brink a připojte jej k adaptéru chytrého telefonu nebo notebooku tak, aby byl vysílač/přijímač USB napájen.
- Nyní umístěte vysílač/přijímač USB do stejné místnosti jako ovládací prvek nebo senzor, který má být přihlášen.
- Znovu spusťte postup přihlášení. Pokud je přihlášení úspěšné, nainstalujte zesilovač signálu, abyste prodloužili dosah signálu bezdrátového USB vysílače/přijímače k umístění ovládacích prvků a/nebo snímačů.

Jakmile je zesilovač signálu napájen, začne pracovat.

Zesilovač signálu nemá žádné stavové LED diody ani možnost programování.

Testování, zda zesilovač signálu pracuje správně:

- Stiskněte a podržte tlačítko (malým otvorem ve spodní části zesilovače signálu) po dobu 5 s.
- Pokud zesilovač signálu přijímá zprávy, rozsvítí se LED dioda na zesilovači signálu. To může trvat až 30 s u čidla CO2 a až 10 min u čidla relativní vlhkosti nebo polohového spínače. Aktivní ovládání dálkového ovladače nebo čidla bude muset rozsvítit LED diodu na zesilovači signálu.
- Opětovným stisknutím tlačítka na 5 s vyřadíte zesilovač signálu z režimu "test". Režim ukončíte také vypnutím a zapnutím 230V.

